

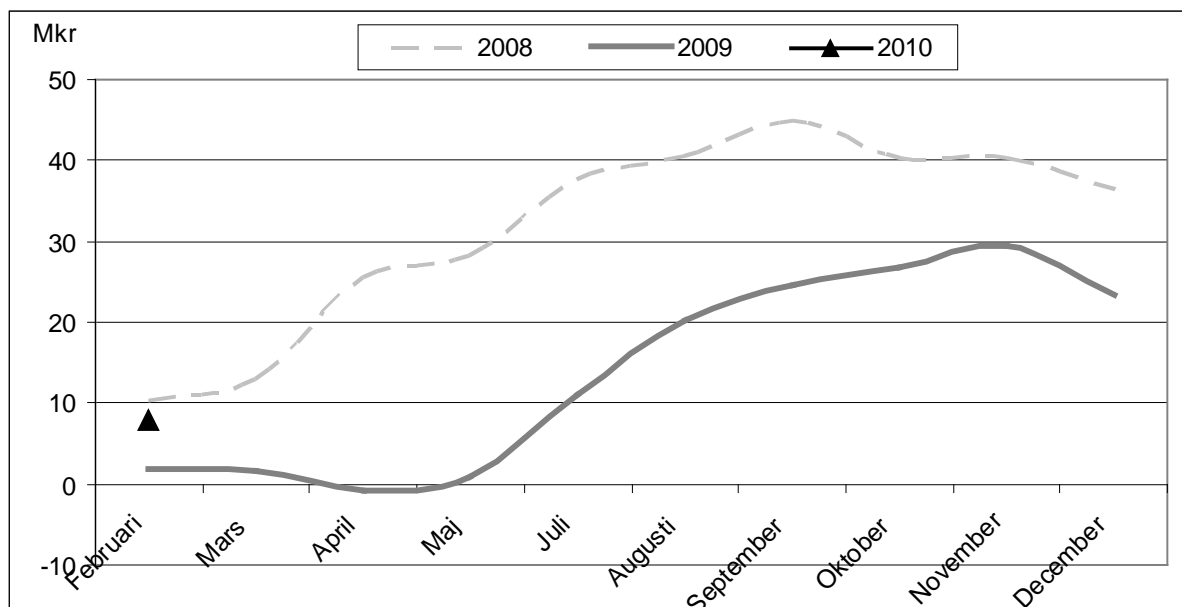


Månadsrapport Piteå kommun januari – februari 2010

Resultaträkning kommunen

(TKR)	Utfall jan-feb 2010	Budget 2010	Utfall jan-dec 2009
Intäkter	66 316	288 816	403 096
Kostnader	-353 482	-2 048 027	-2 119 015
Avskrivningar	-12 133	-77 008	-68 475
Nettokostnader	-299 298	-1 836 219	-1 784 394
Skatteintäkter	257 857	1 539 514	1 545 340
Utjämnings-/statsbidrag	48 583	293 185	247 824
Finansiella intäkter	1 200	25 804	20 374
Finansiella kostnader	-328	-1 906	-5 679
Periodens resultat	8 014	20 378	23 465
Resultat i förhållande till skatteintäkter och stats- bidrag (mål 2-3 %)	2,6%	1,1%	1,3%

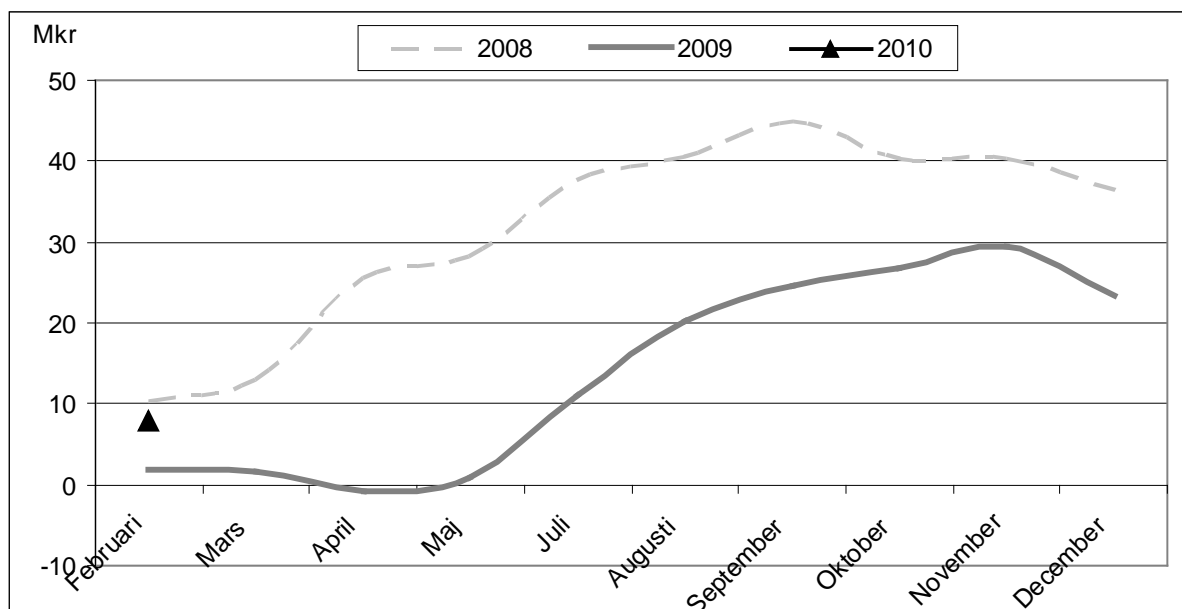
Kommunens månadsresultat



Resultat nämnder/styrelse

(TKR)	Utfall jan-feb 2010	Utfall jan-dec 2009
Kommunfullmäktige	67	-104
Kommunstyrelsen	2 963	2 897
Barn- o utbildningsnämnden	-317	1 723
Kultur- o fritidsnämnden	130	2 775
Miljö- o byggnämnden	279	2 771
Nämnden för arbetsmarknad o vuxenutbildning (NAV)	1 267	946
Räddnings- o beredskapsnämnden	-96	467
Socialnämnden	2 979	-4 561
<i>Teknik- o servicenämnden</i>	-0	961
- Fastighets- o servicekontoret	0	-1 981
- Teknik- o gatukontoret	0	2 942
Överförmyndarnämnden	30	-83
Summa nämnder/styrelse	7 302	7 792

Nämnder/styrelse månadsresultat



Kommentarer till ekonomiskt utfall

Kommun uppvisar ett resultat för perioden på +8,0 mkr. I resultatet har skatteintäkterna beräknas utifrån utbetalt belopp för perioden. I årsbudgeten beräknades skatteintäkterna efter SKL:s prognos som är 7,6 mkr lägre. I prognoser från SKL och regeringen finns tydliga indikationer på att tillväxten börjar ta fart igen. Därför har inte någon negativ skatteavräkning tagits med i månadsresultatet.

Nämnderna redovisar totalt ett överskott på +7,3 mkr för perioden. Barn- och utbildningsnämnden, samt räddningstjänsten redovisar negativt resultat, övriga positivt resultat.

Barn- och utbildningsnämnden redovisar ett underskott för perioden på -0,3 mkr, vilket beror på antagande om underskott för de interkommunala ersättningarna för gymnasieskolan.

Räddnings- och beredskapsnämnden resultat för perioden visar på ett litet underskott. På årsbasis beräknas underskottet att utjämnas till minst ett nollresultat. I övrigt följer verksamheten i stort uppsatta mål och handlingsprogram.

Teknik- och servicenämnden redovisar för perioden ett nollresultat.

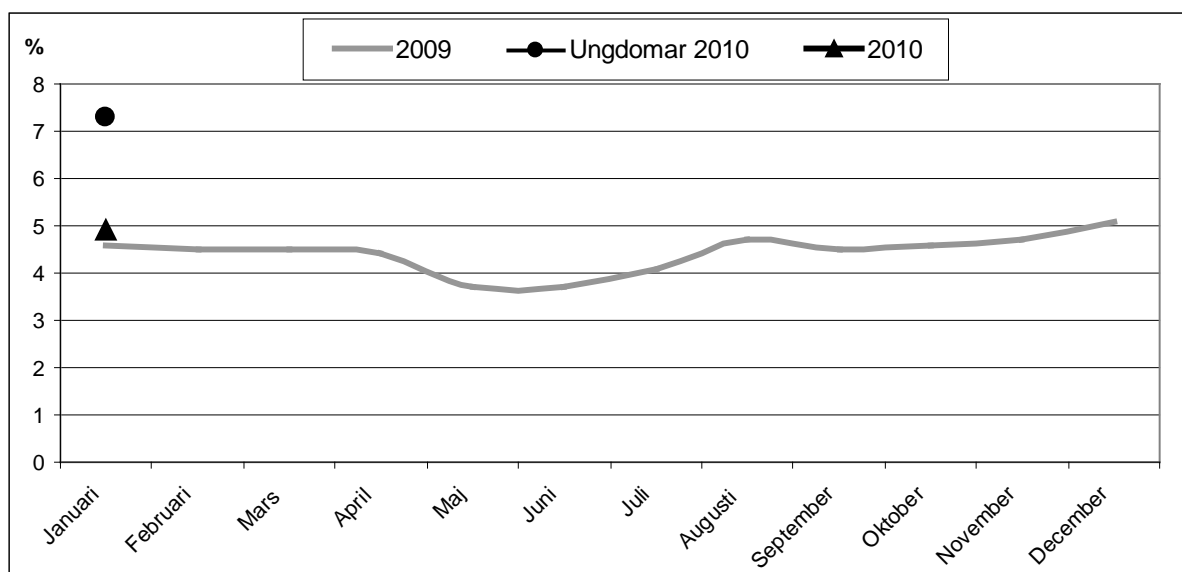
- Teknik- och gatukontoret - Offentlig belysning bedöms ge underskott mot budget. Prognosen för tätortstrafiken visar på ökade indextal och därmed prisökningar. Vinterväghållningen har varit omfattande hittills under året. För att parera för kostnadsökningar inom vinterväghållning, offentligbelysning och tätortstrafik planeras indragningar av barmarksunderhållet.
- Fastighets- och servicekontoret - Lokaler och bostäder håller inne underhåll för att täcka oförutsedda kostnader. Måltidsservice har underskott för perioden på grund av extra löneutbetalningar av engångskaraktär. Återhållsamhet gäller för alla verksamheter.

Socialnämnden redovisar ett överskott för perioden på nästan +3 mkr. Försörjningsstödet går med ett överskott på 1,2 mkr under årets två första månader, vilket till stor del beror på ett ökat anslag för 2010 på 12,5 mkr. I jämförelse med övriga kommuner i länet och landet har försörjningsstödet i Piteå minskat. I dagsläget är det för tidigt att göra en djupare analys av vad det beror på och om trenden kommer att fortsätta men det är något som får bevakas. Vård och behandling av vuxna respektive unga börjar året med ett underskott och kommer att vara föremål för djupare analyser. Detta gäller även för färdtjänst, hemtjänst och LSS-blocket. Äldreomsorgen redovisar överskott på +2,3 mkr. Hemtjänsten fortsätter den positiva utveckling som avslutade 2009. Här bedöms effekterna av striktare biståndsbedömning ligga till grund för ett positivare resultat än föregående år.

Kommunstyrelsen redovisar ett överskott på nästan +3 mkr för perioden. Överskottet beror till stor del på kapitalkostnader för budgeterade investeringar. För renovering av Strömbackaskolan finns avsatt 10 mkr på centralt driftanslag, vilka ännu inte anvisats. Delar av driftanslaget avser investeringsmedel.

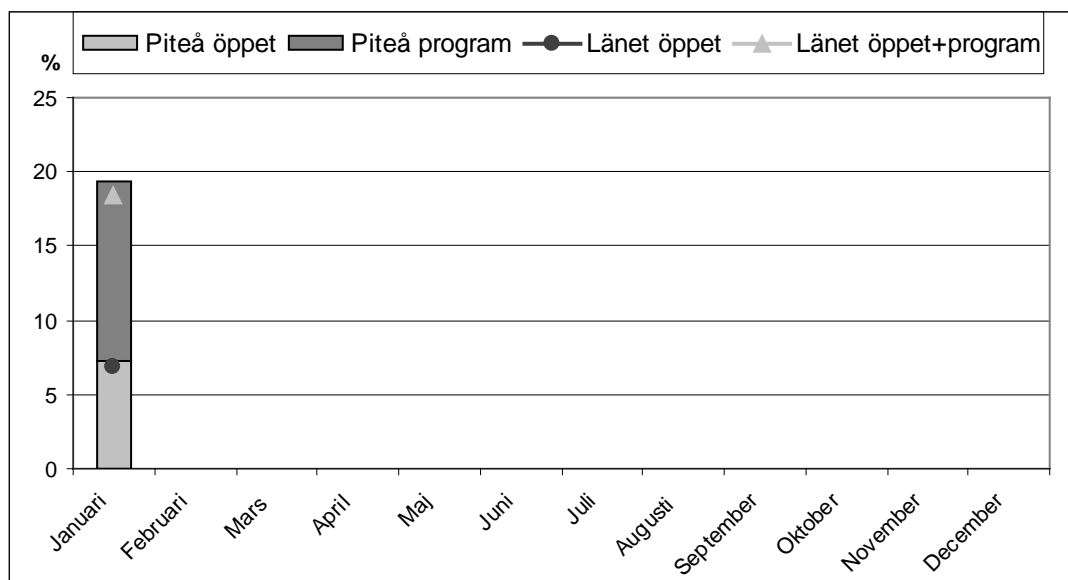
Nämnden för arbetsmarknadsfrågor och vuxenutbildning redovisar ett överskott på +1,3 mkr för perioden. Överskottet beror på ett tilläggsanslag som beviljades i februari på 6 mkr för kommunala ungdomsjobb. Åtgärden har ännu inte genererat kostnader och påverkar resultatet med 1 mkr.

Öppet arbetslösa i Piteå



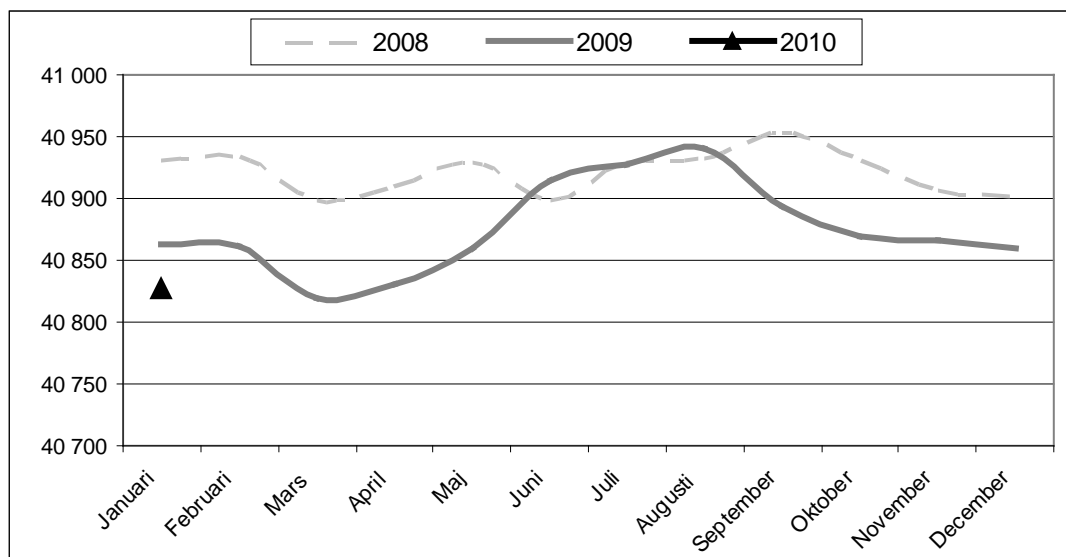
Ett av kommunens nyckeltal på övergripande nivå är att andel öppet arbetslösa ska vara högst 4 %. I januari 2010 var den öppna arbetslösheten 4,9 %, vilket är 0,3 procentenheter högre än samma månad 2009. Den öppna ungdomsarbetslösheten uppgick i januari till 7,3 %, vilket är 2,1 procentenheter lägre än samma månad 2009.

Ungdomsarbetslösheten



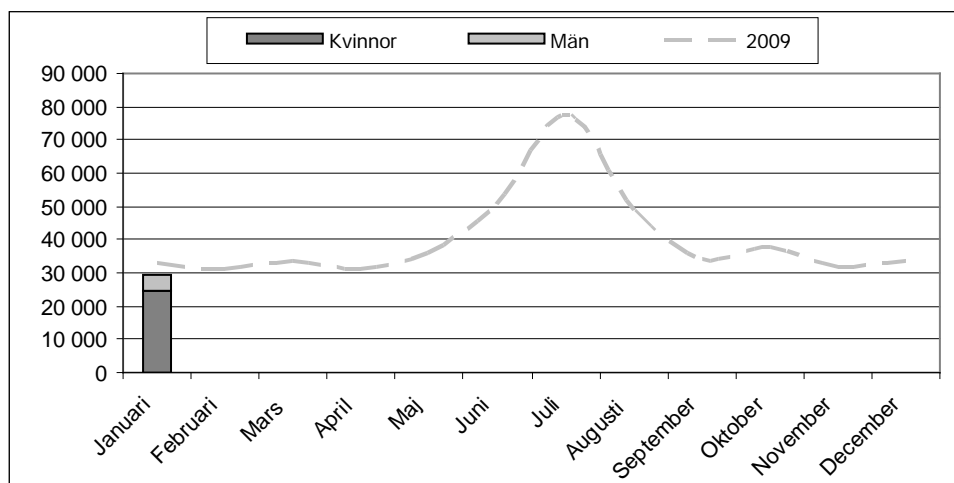
Kommunen har även som mål att ungdomsarbetslösheten (obalansen) i kommunen ska minska. I januari 2010 var den öppna arbetslösheten för ungdomar 7,3 % och det var 12,1 % sökande i program med aktivitetsstöd, dvs. den totala obalansen var 19,4 %. I länet var den öppna arbetslösheten 6,8 % och sökande i program med aktivitetsstöd 11,6 %, dvs. den totala obalansen var 18,4 %. Obalansen är alltså högre i Piteå än i länet.

Piteå kommuns befolkning



Ett av kommunens övergripande strategiska mål är att Piteå år 2020 ska ha 45 000 invånare. I januari 2010 är befolkningen 40 828, vilket är en minskning med 32 personer sedan årsskiftet.

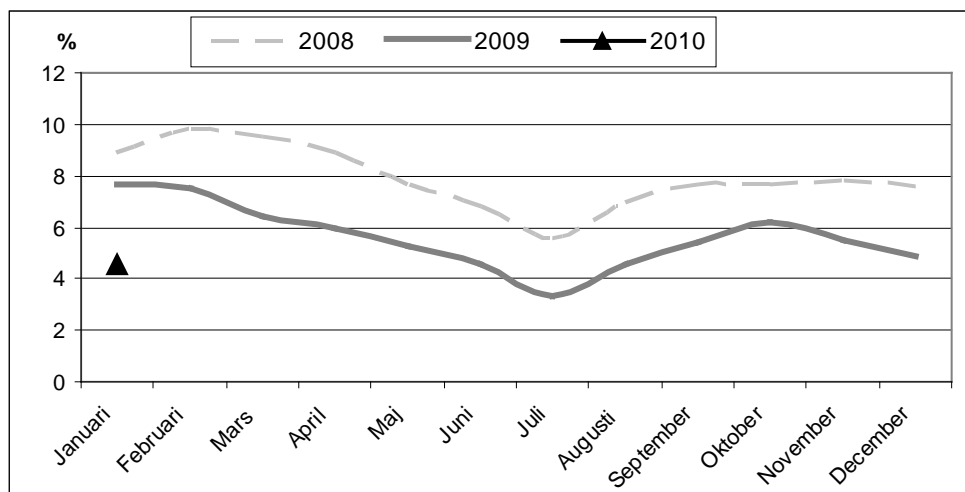
Antal timmar arbetade av timanställda



Antal timmar som utförs av timanställda är ett nyckeltal på övergripande nivå, där målsättning är att antal timmar ska minska. För perioden januari 2010 uppgår antal timmar till 29 420, vilket är 10,3 % lägre än samma period 2009

I januari utfördes 76 % av antalet timmar av kvinnor och 14 % utfördes av män.

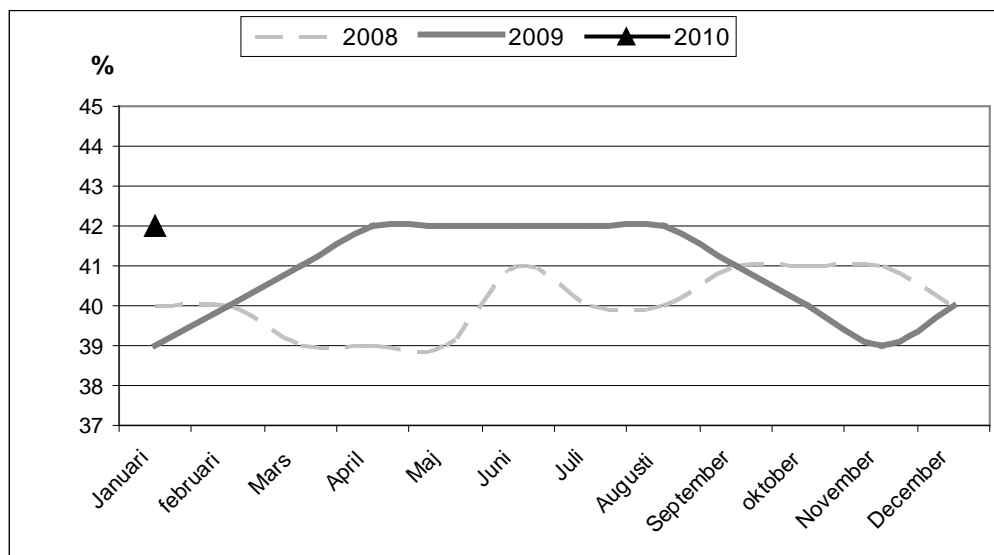
Sjukfrånvaro* i procent



* Kommentar: Sjukfrånvaro i procent beräknas utifrån totala antalet sjukfrånvarotimmar i procent av totala antalet arbetstimmar. Sjukfrånvaro innefattar all sjukfrånvaro inklusive tidsbegränsad sjuksättning (sjukbidrag). Arbetstid innebär den ordinarie arbetstiden enligt avtal med hänsyn tagen till frånvaro utan lön t.ex. tjänstledighet, vård av barn eller annan frånvaro utan lön.

Kommunen har som övergripande nyckeltal att sjukfrånvaron i procent år 2011 ska understiga 6,5 %. I januari 2010 uppgick sjukfrånvaron till 4,6 %, vilket är 3,1 procentenheter lägre än samma period föregående år.

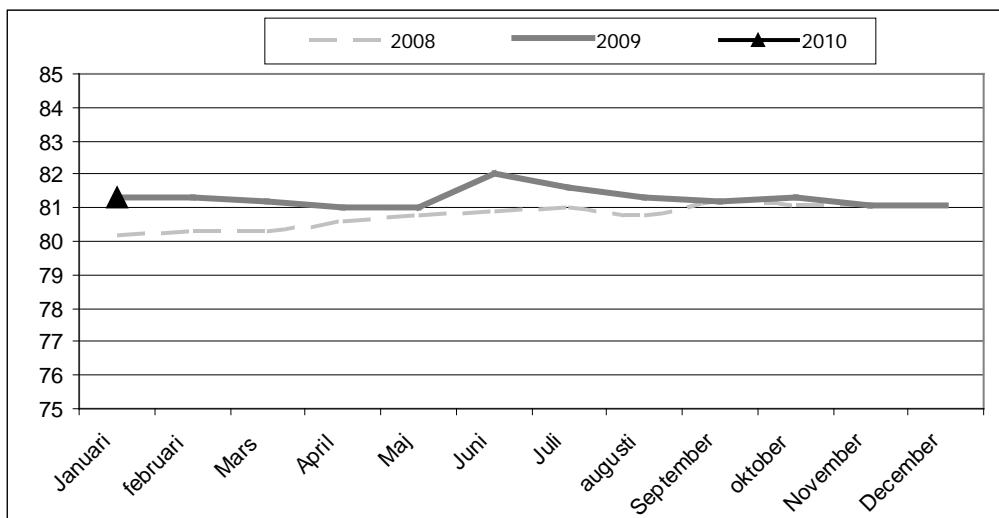
Frisknärvaro**



** Kommentar: Frisknärvaro beräknas utifrån procentuellt antal personer utan någon sjukdag på 12 månader.

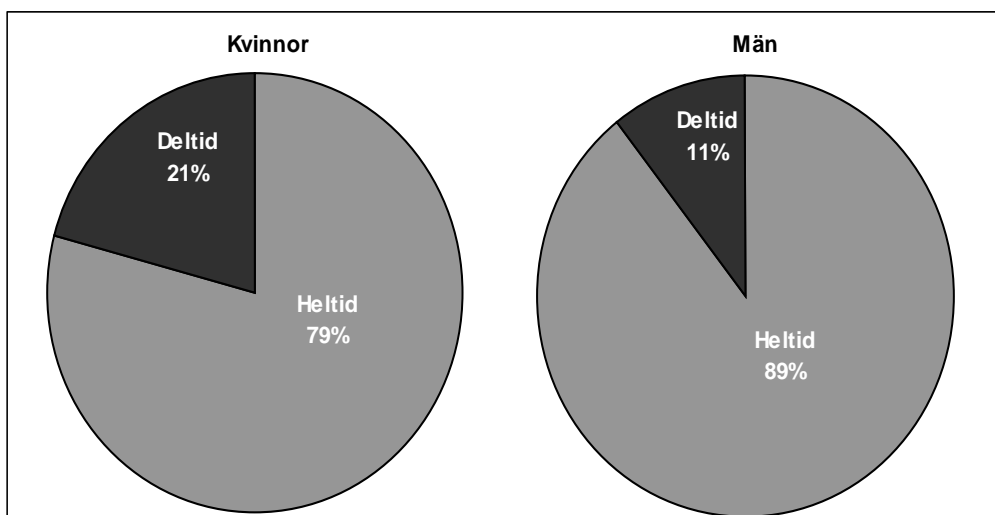
Ett annat av kommunens övergripande nyckeltal är att frisknärvaron ska uppgå till minst 41 %. Antal månadsanställda utan någon sjukfrånvarodag under perioden februari 2009 – januari 2010 var 42 %, vilket är 3 procentenhet lägre än samma period föregående år.

Andel heltidsanställningar



Ett av kommunens övergripande mål är ”Heltid är en rättighet och grunden för anställning i Piteå kommun, deltid är en möjlighet utifrån verksamhetens behov” och målsättning är att andel heltidstjänster ska öka varje år. I januari 2010 uppgick andel heltidstjänster totalt till 81,3 %, vilket är detsamma som januari 2009.

Andel heltidsanställningar män respektive kvinnor



Av kvinnorna är det 79 % som har en heltidstjänst. Bland männen är det 89 % som har en heltidstjänst.